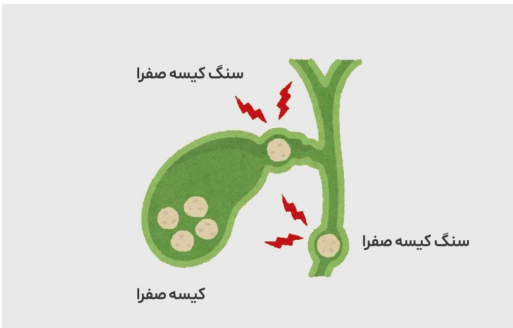


## آموزش نگه داری از لوله های محل عمل را می دانید؟

- در صورت وجود لوله در ناحیه عمل، لوله ها باید محکم با چسب در محل بسته شود.
- لوله و کیسه تخلیه را جدا نکنید.
- از بیخ خوردگی لوله ها جلوگیری نمایید.
- محل لوله باید روزانه از نظر تراوش یا نشست، قرمزی، درد و تورم بررسی شود. محل را با آب و صابون شسته و پانسمان را تعویض کنید.
- لوله ممکن است در عرض ۷ تا ۱۴ روز بعد از عمل جراحی خارج شود.
- لوله را یک ساعت قبل و بعد از غذا با کلیپس مخصوص ببندید.



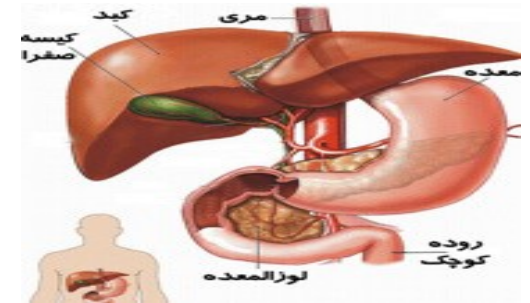
www.payamesalamat.com

## آموزش های پس از عمل جراحی را می دانید؟

- ۷۲ ساعت پس از عمل با اجازه پزشک می توانید حمام کنید. پس از استحمام نیازی به پانسمان نبوده و روی زخم می تواند باز باشد.
- در صورت سفت شدن اطراف محل عمل و بروز مجدد علائم فوراً به پزشک مراجعه کنید.
- در صورت سرفه های شدید با دست روی محل عمل را نگه دارید.
- دارو ها را طبق دستور پزشک مصرف کنید

## التهاب کیسه صفرا چیست؟

کبد روزانه ۵۰۰ تا ۱۵۰۰ سی سی صفرا تولید می کند که کار کیسه صفرا و مجاری صفراوی هدایت کردن صفراوی تولید شده در زمان معین به داخل روده می باشد. شایع ترین علت بیماری مجاری صفراوی سنگ های صفراوی هستند. شیوع آن در زنان ۴ برابر مردان می باشد. التهاب حاد یا مزمن کیسه صفرا بیشتر به علت سنگ های صفراوی یا در زمینه بیماری دیابت ایجاد می شود.



## علائم بیماری کدامند؟

التهاب کیسه صفرا اغلب با درد ناحیه راست شکم و بالای شکم همراه بوده و به پشت شانه راست کشیده می شود. علائم دیگر شامل: بروز تب، لرز، درد شدید و پایدار، افزایش ضربان قلب، تنگی نفس، تهوع و استفراغ، زردی، خارش، فقدان حرکات روده و اتساع شکم، مدفوع سفالی رنگ، ادرار تیره و تعریق فراوان می باشد.

## چگونه تشخیص داده می شود؟

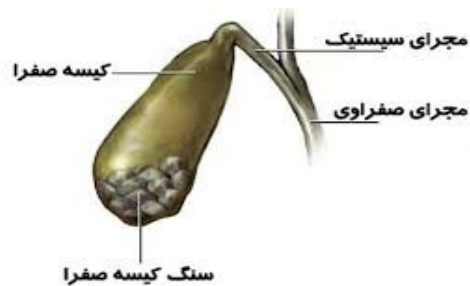
سونوگرافی شکم معمولاً تا ۹۵ درصد به تشخیص بیماری کمک می کند.

بسمه تعالی



دانشگاه علوم پزشکی و خدمات بهداشتی و درمانی گیلان  
بیمارستان دکتر پیروز لاهیجان

## التهاب کیسه صفرا چیست؟



آموزش به مددجو

آموزش سلامت بیمارستان دکتر پیروز لاهیجان

۱۴۰۳

PIROZ PAM. TPC. EDH

## پیگیری های پس از عمل کدامند؟

در صورت داشتن نمونه آسیب شناسی یک ماه بعد از عمل جراحی، به قسمت آسیب شناسی بیمارستان (پاتولوژی) جهت دریافت جواب مراجعه کنید.  
در زمان تعیین شده به پزشک معالج مراجعه کنید.

**منبع:** متابولیسم و آندوکراین، پرستاری داخلی و جراحی، برونر و سودارث (۲۰۱۸)، ترجمه: ناهید دهقان نیری، تهران، جامعه نگر

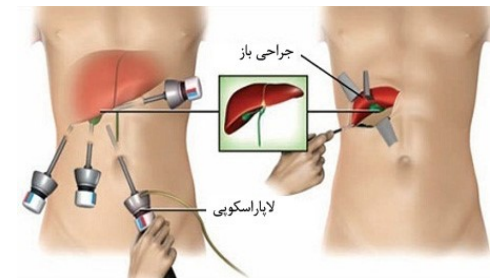
شماره تلفن بیمارستان: ۳-۴۲۲۳۵۵۰۱

توصیه هایی برای شما مددجو عزیز:

- ۱-
- ۲-
- ۳-
- ۴-

## فعالیت پس از عمل جراحی را می دانید؟

برای بلند کردن اجسام سنگین و انجام کارهای سخت و ورزش های سنگین برای ۴ تا ۶ هفته یا بیشتر خودداری کرده و با پزشک مشورت کنید.  
توصیه می شود پس از دوره های خستگی، استراحت کافی کنید و بر حسب میزان تحمل خود به تدریج فعالیت های خود را افزایش دهید.



## رژیم غذایی چگونه است؟

شما باید حداقل تا ۶ هفته از رژیم غذایی کم چرب استفاده کنید و سپس به تدریج چربی را به غذای خود اضافه نمایید.  
بتر است از وعده های مختصر و مکرر استفاده نمایید.

